



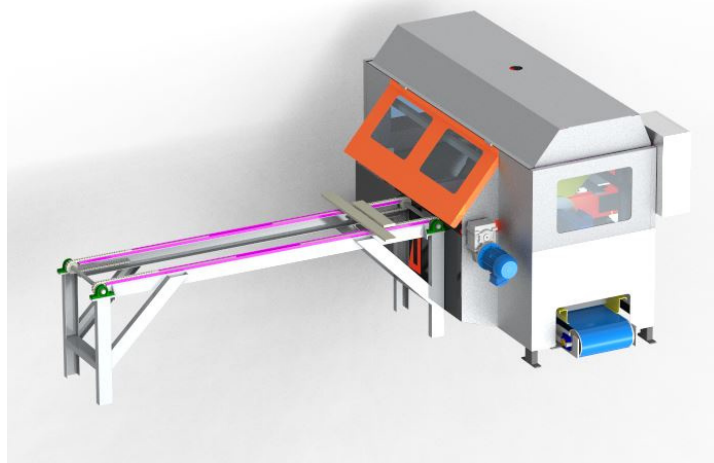
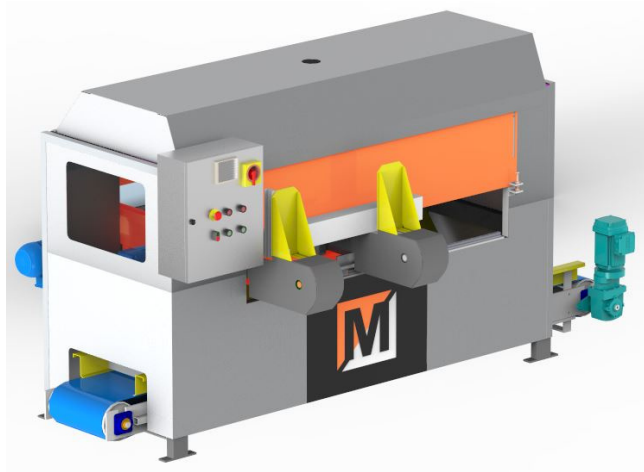
**MEETA INDUSTRIAL**  
ENGENHARIA - MÁQUINAS E EQUIPAMENTOS

# DESTOPADEIRA REDESTOPO MOD: MD15



ELABORADO POR:  
VALDIR DUTSOL  
(47) 3538-1010  
(47) 99611-3329

# DESTOPADEIRA REDESTOPO MOD: MD15



## Prezado Proprietário

Parabenizamos pela escolha na aquisição de um dos nossos produtos. SEGURANÇA, PRODUTIVIDADE, QUALIDADE, Robustez e simplicidade de operação foi nosso critério primordial para o projeto desse produto modelo Meeta **MD15**, que certamente atenderá sua necessidade.

Este manual foi elaborado para que você seja bem instruído tanto no início do funcionamento da máquina quanto no decorrer do uso da mesma.

Nele contem itens de segurança, operação, manutenção e garantia indispensáveis para o uso.

Leia-o atentamente, siga as informações contidas, guarde-o bem e em local de fácil acesso ao responsável pela operação e manutenção do equipamento. Sendo assim você garante plena segurança no trabalho e uma boa e longa vida à máquina.

Na plaqueta frontal desse equipamento encontra-se gravado o número de série de fabricação. Anote-o de forma legível no "Certificado de garantia" constante neste manual. Tal número será muito importante em caso de reposição de peças ou assistência técnica. A MEETA INDUSTRIAL ENGENHARIA estará sempre á disposição para esclarecer qualquer dúvida ou consulta. MEETA INDUSTRIAL ENGENHARIA MAQUINAS E EQUIPAMENTOS LTDA - Av. Papa João XXIII, 1520 FUNDOS - CENTRO, Papanduva - SC, 89370-000. [www.MEETA.IND.BR](http://www.MEETA.IND.BR) | FONE: (47)3538-1010

## SUMÁRIO

1. INICIO	01
2. MODELO MD15	02
3. CARTA A VOCÊ CLIENTE	02
4. ÍNDICE	03
5. SEGURANÇA	03
6. DESTOPADEIRA REDESTOPO MEETA INDUSTRIAL ENGENHARIA	04
7. ACIONAMENTO	05
8. FUNCIONAMENTO	05
9. MONTAGEM FÍSICA	05
10. PROVIDÊNCIAS INICIAIS DE MONTAGEM	05
11. INSTALAÇÃO MECÂNICA	05
12. INSTALAÇÃO ELÉTRICA	05
13. PRÉ-LIMPEZA	05
14. OPERAÇÃO	05
15. MANUTENÇÃO BÁSICA	05
16. LUBRIFICAÇÃO	05
17. CARACTERÍSTICAS TÉCNICAS	06
18. ESPECIFICAÇÃO TÉCNICAS	06
19. TERMOS DE GARANTIA	07
20. DETALHES DO PRODUTO	07
21. MD15 - DETALHES	08
22. MD15 - DETALHES	09

## SEGURANÇA.

**Advertência:** O manejo incorreto desse equipamento pode resultar em acidentes graves. Antes de colocar a máquina em funcionamento leia cuidadosamente as instruções contidas neste manual. Certifique-se de que a pessoa responsável pela operação e ou manutenção está devidamente instruída quanto ao manejo correto e seguro, se leu e entendeu todos os itens. Durante o funcionamento mantenha-se atento e afastado das peças em movimento. Sua integridade física e sua saúde sempre devem vir em primeiro lugar. Caso haja dúvidas, não tente adivinhar, contate-nos.

### Alerta de segurança

Neste manual e nos adesivos afixados na máquina encontram-se avisos diversos referentes a itens técnicos e principalmente adesivos referentes a questões de segurança. Fique atento nos adesivos idênticos ao modelo ao lado.

### AVISOS DE SEGURANÇA:



#### PERIGO!

O aviso de "PERIGO" indica que existem riscos de ocorrer um acidente grave, com risco de vida, se as instruções não forem rigorosamente seguidas.

#### CUIDADO!

O aviso de "CUIDADO" traz instruções de operação e manutenção, com o objetivo de evitar que operadores e demais pessoas se envolvam em acidentes.

#### ADVERTÊNCIA!

O aviso de "ADVERTÊNCIA" alerta para situações onde o perigo não está evidente, mas que podem resultar em acidentes graves. É um alerta para evitar que acidentes inesperados ocorram.

### RECOMENDAÇÕES DE SEGURANÇA PARA QUALQUER EQUIPAMENTO MEETA.

- Leia atentamente todas as instruções de segurança.
- Não utilize esse equipamento para aplicações não recomendadas.
- Não efetue adaptações ou uso de peças ou acessórios não originais. Isso pode comprometer a segurança das pessoas envolvidas na operação e a perda da garantia oferecida.
- Não permita a presença de pessoas NÃO ORIENTADAS ou animais próximos ao equipamento quando ESTIVER EM FUNCIONAMENTO.

- Não autorize que pessoas não aptas efetuem qualquer regulagem ou manutenção na máquina.
- Se algum corpo estranho for colhido pela máquina ou for ouvido qualquer ruído atípico ao funcionamento, interrompa imediatamente as fontes de acionamento da máquina (motores, equipamentos transportadores, pneumáticos, e principalmente as serras.) e aguarde a total parada de todas as peças que estão em movimento visualizando-as através das portas transparentes e ouvindo-as. Localize e corrija a anomalia. Se necessário, contate o revendedor ou a fábrica.
- Jamais efetue regulagens, manutenção, limpeza ou lubrificação com o equipamento ligado ou com componentes em movimento.
- Ao operar manutenção neste equipamento não use roupas largas e prenda os cabelos longos (se for o caso), pois acidentes às vezes ocorrem pelas vias mais simples.
- Adesivos de segurança ou qualquer outro adesivo deverão estar sempre bem conservados e legíveis. Se necessário, contate o revendedor ou o fabricante para aquisição de novos adesivos.
- Jamais retire as carenagens de proteção e blindagens de seus lugares. Se for necessária a retirada desses itens por qualquer motivo, não se esqueça de reacoplá-los.
- Use sempre equipamento de proteção individual (EPI) para operação ou manutenção. A exposição prolongada ao ruído normal do equipamento em operação poderá causar danos ou perda da audição. É obrigatório o uso de óculos de proteção e protetores auriculares.
- Não utilize sua força física para movimentar máquinas ou equipamentos que pesem acima de 23 kg. Nesses casos utilize equipamentos auxiliares (talhas, guinchos, "macacos", etc.) Motores e acessórios elétricos deverão ser dimensionados e instalados por profissionais especializados, segundo as normas de segurança e com total bom senso.
- Tenha sempre um kit de primeiros socorros em local de fácil acesso e saiba como utilizá-lo. "Cuide da sua saúde e integridade física".
- Esteja sempre atento às recomendações anteriormente descritas e aja conforme explicadas. A maioria dos acidentes registrados é por mera falta de atenção.

• **ADESIVOS DE SEGURANÇA – SAIBA O SIGNIFICADO CASO OS ENCONTRE NO SEU EQUIPAMENTO:**



- Leia o manual de instruções antes de ligar a máquina. Não seguir essa instrução pode resultar em acidentes com lesões graves e risco de morte.



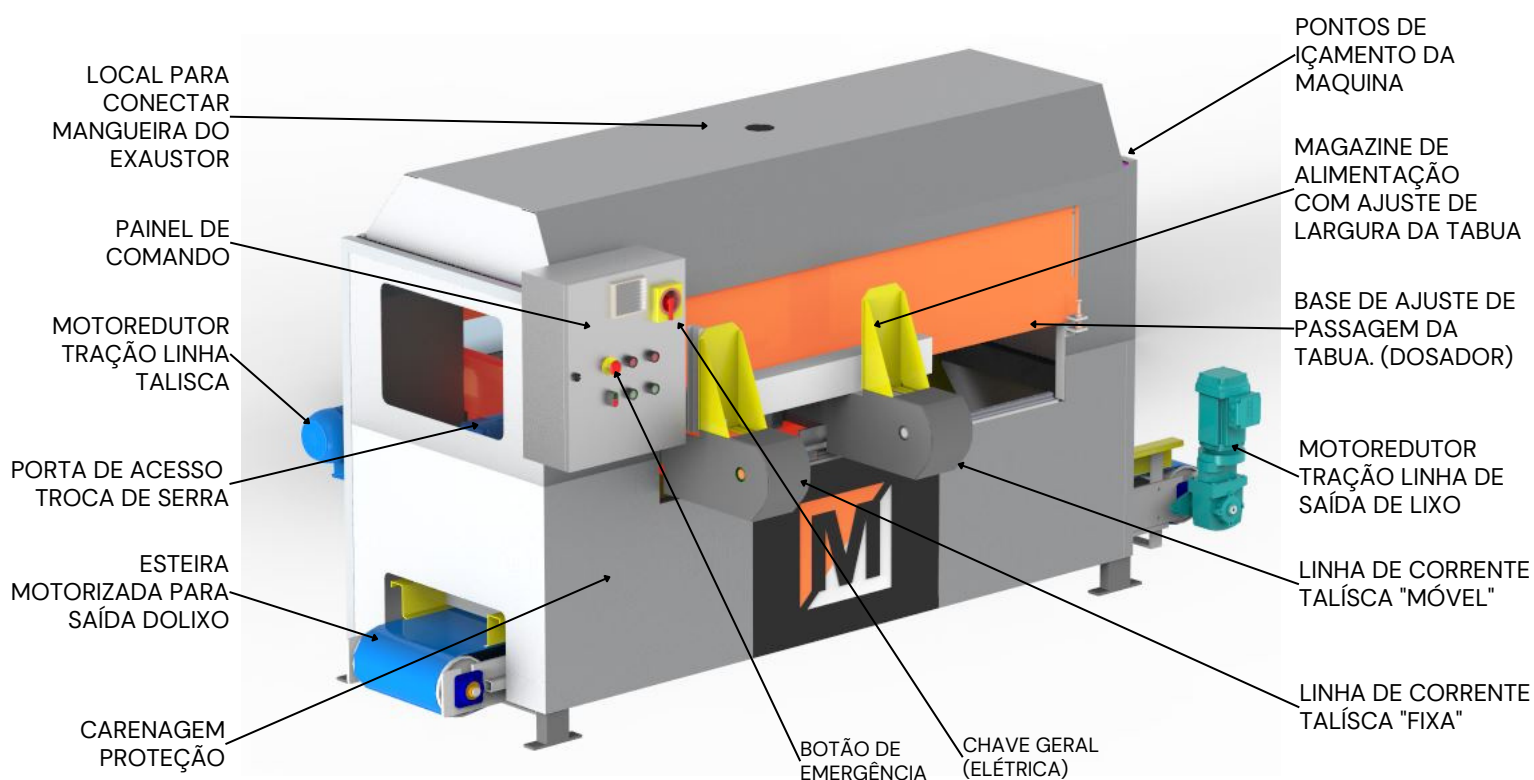
- Desligue os motores e chave geral antes de efetuar regulagens, manutenção ou lubrificação na máquina. Não seguir essa instrução pode resultar em acidentes com lesões graves.



- Mantenha-se afastado dos componentes em movimento. Risco de decepamento de membros pela ação de facas partes cortantes.
- Não seguir essa instrução pode resultar em acidentes com lesões graves.



**DESTOPADEIRA REDESTOPO MOD: MD15**



- **APLICAÇÃO:**

- São destinados a produção de madeiras para embalagens, paletes, madeiras para moveis e outros em geralo.

- **ACIONAMENTO:**

- São acionados por motores elétricos de 4 pólos (1700 rpm) para tração. E de 2 pólos (3500 rpm) Para acionamento das moto serras.

- **FUNCIONAMENTO.**

1. Operador liga o cabo de forma trifásica na tomada padrão de 4 pinos.
2. Operador liga botão chave geral no painel elétrico da maquina.
3. Operador liga botão de avanço das moto serras.
4. Operador ajusta a velocidade inicial no botão potenciômetro (é recomendado no inicio de produção a velocidade minima de 30 hertz depois aumenta para a velocidade desejada de trabalho).
5. Operador liga botão de avanço das correntes (talisca).

- **PROCEDIMENTO OPERACIONAL:**

- Operador ajusta o magazine conforme a largura da tabua a ser redestopada. (solta parafusos e desloca o mecanismo até o tamanho desejado depois aperta os parafusos novamente.
- Operador regula o corte do comprimento da tabua conforme o tamanho desejado, (deslizando a linha de corrente móvel até que a seta indicadora chegue na posição desejada).
- Operador alimenta o magazine com a madeira.
- todo o processo seguinte é feito automaticamente, a madeira percorre o percurso interno da maquina passando pelas moto serras de forma bem guiada e segura e sai na porta de saída ja no tamanho dimensional exato conforme o seu pedido.

- **INSTALAÇÃO MECÂNICA:**

- Monte as serras nos moto serras com todo cuidado atentando para a posição de corte da serra.
- ajuste o esquadro do corte posicionando a serra paralela com a linha de corrente (faça isso com a ajuda de uma régua padrão ou uma trena escalonada).
- Certifique-se que o aperto da porca da base do motor esteja bem apertada.
- Certifique-se que a porca de aperto da serra no moto serra esteja bem apertada.

- **NOTAS IMPORTANTES:**

- A máquina deverá ser apoiada em piso firme e bem nivelado e não há necessidade de fixação COM PARABOLT.
- Necessariamente o local de instalação deverá ser coberto e livre de umidade.
- Para carregar, descarregar, transportar esta maquina devera ser içado usando os 4 pontos localizados na parte superior da maquina.
- Quando ligado a tomada de força, antes de iniciar o processo de corte o operador deve se certificar que o giro da serra esta correto no sentido horário (caso isso não esteja acontecendo é preciso que o electricista faça a inversão dos poros da tomada).

- **ATENÇÃO:**

- Jamais use a janela de inspeção com o equipamento ligado" "Jamais introduza as mãos ou objetos em qualquer local da máquina com o equipamento ligado" "Mantenha-se afastado das peças em movimento.

- **MANUTENÇÃO BÁSICA:**

- Para o uso de "dia a dia" obtendo o máximo de rendimento e durabilidade, alguns cuidados são necessários:
- Verifique o perfeito aperto de porcas e parafusos do equipamento periodicamente.
- Se a máquina for ficar inativa por algum período, antes dessa inatividade ela deverá necessariamente ser totalmente descarregada e limpo, evitando assim que se formem em seu interior, camadas de resíduos que, com a existência de umidade no ar, se fixará nas partes internas, dificultando uma próxima operação e até mesmo causando rápida corrosão do material.
- Efetue a limpeza utilizando-se de material como escovas, estopas, vassouras e outros similares.
- Manter as correntes sempre bem tensionadas e substituí-las quando deterioradas.
- O uso de peças ou acessórios não originais da fábrica pode provocar acidentes, causar danos ao equipamento e prejudicar o seu funcionamento, além de implicar na perda da garantia oferecida.
- Desligue o motor antes de efetuar regulagens, ajustes, lubrificação ou qualquer serviço de manutenção.
- Ao substituir parafusos e porcas utilize sempre à mesma especificação das originais.
- Anualmente, retire a tampa superior da máquina e faça uma limpeza geral interna retirando inclusive corpos estranhos que tenham se fixado na roda dentadas. guias de correntes, mecanismos acalçadores.

- **LUBRIFICAÇÃO :**

- Devera receber graxas a cada 07 dias (sete) os mancais.
- As correntes deveram receber uma solução contendo uma mistura de graxa e óleo fino de forma pulverizada uma vez a cada 07 (sete) dias salvo rolamentos do motor que recomendamos ser revisado anualmente.

- **CARACTERÍSTICAS TÉCNICAS:**

- Máquina de alta produtividade;
- Motor serras (jacaré) de 3 cv, 2 polos 220/380 sentido do giro horário, caixa direita.
- Motor serras (jacaré) de 3 cv, 2 polos 220/380 sentido do giro anti-horário, caixa esquerda.
- Motor de tração correntes (talisca) redutor redutor GD 30/3R 1:46,67C/ motor 2 CV 4 polos TRIF.
- Motor de tração da esteira de lixo Q63.50.80- 1-50 C/ MOTOR 1 CV 4 POLO SW TRIF-brço torção
- Reles de segurança com monitoramento;
- Proteção sobre corrente no inversor;
- Fácil acesso a manutenção;
- Setup rápido portas de fácil acesso na lateral e na frente;
- Duas serras de corte marca Reval - Diâmetro 300 com 72 dentes furo de acoplagem 30 mm ;
- Sistema semi-automático, (só não alimentada)
- Magazine ergonomicamente correto e ajustavel para tabuas de largura 60 até 160mm.

- **ESPECIFICAÇÕES TÉCNICAS:**

- Altura Máxima de Corte - 52 mm;
- Largura Máxima de Entrada - 160 mm;
- Largura Mínima de Tabuas Saída - 60 mm;
- Comprimento Maximo de Tabuas - 1600 mm;
- Comprimento Mínimo de Tabua - 500 mm
- Comprimento do Equipamento - 2.600 mm;
- Largura - 1.500 mm;
- Altura - 1700 mm
- Peso -1050 Kg.

- **SOLICITAÇÃO DE PEÇAS PARA REPOSIÇÃO:**

- Solicite as peças informando:
- Modelo da máquina (na plaqueta posicionado na placa frontal)
- Número de série e numero da nota fiscal, (na plaqueta posicionado na placa frontal)
- Tenha em mãos também o manual com numero da peça e seqüência.
- E mail: contato@meeta.ind.br
- Av. Papa João XXIII, 1520 FUNDOS - CENTRO | Papanduva - SC, 89370-000

**Visite nossa pagina na Web: [www.meeta.com.br](http://www.meeta.com.br)**

- **TERMO DE GARANTIA:**

- O presente "TERMO DE GARANTIA" tem por objetivo garantir ao usuário o fornecimento de equipamentos e ou materiais produzidos pelo fabricante, nas condições que serão abaixo discriminadas:
- Validade de 06 (seis) meses ou o que for informado extra-oficial, contra defeitos de materiais ou fabricação, (devidamente comprovados pela fábrica) a contar da data de venda ao primeiro usuário, comprovado por nota fiscal. Consiste a presente garantia em reparar ou fornecer gratuitamente as peças ou equipamentos, que a exclusivo juízo do fabricante apresentar defeitos de fabricação.
- Os equipamentos e materiais são garantidos, pelo reparo ou substituição de peças postas pela fábrica MEETA INDUSTRIAL ENGENHARIA ou pela assistência técnica autorizada MEETA INDUSTRIAL ENGENHARIA.
- Todo equipamento ou peça substituída, de fabricação MEETA, a título de garantia passa a ser de propriedade do fabricante.
- Qualquer reparo, modificação ou substituição, a título de garantia não prorroga o prazo original da garantia, tanto do equipamento como da peça substituída.
- O fabricante não se responsabiliza, por prejuízos causados pela paralisação do equipamento, (perdas e danos). A garantia não cobre:
- Peças que não são de fabricação da MEETA INDUSTRIAL ENGENHARIA, (motores elétricos, redutores, guias deslizantes, rolamentos, mancais, serras e componentes elétricos e ou similares) a garantia que deve ser aplicada é a especificada no manual de cada peça.
- O transporte do material defeituoso assim como o de uso em troca, desde a instalação até a fábrica ou assistência técnica autorizada e posterior retorno às instalações do cliente são de responsabilidade do comprador.
- É de responsabilidade do comprador, despesas de viagem e estadia do técnico e ou mecânicos do fabricante, que serão cobrados de acordo com a tabela de preços vigente na ocasião do fato, quando o reparo for efetuado no local da instalação.

- **A GARANTIA PERDE SEU EFEITO:**

Se o defeito se der em virtude dos seguintes casos:

- Condições de operação diferentes das pactuadas no manual.
- Desgaste normal decorrente do uso ou provocado por abrasão ou corrosão.
- Mau uso (falta de limpeza), imperícia do operador (sem condições para operar o equipamento), emprego indevido, transporte, movimentação e armazenagem inadequada, montagem ou operação fora do que recomenda a boa técnica, alterações que não justifique a aplicação de solda, (mudanças devem ser comunicadas).
- Se o equipamento sofrer alterações ou reparos por pessoas não autorizadas pela fábrica.
- Se forem utilizadas peças de reposição não originais ou sem padrão.
- Se não for instalado sistema de exaustão eficiente;
- Se apresentar sinais de pancadas, soldas, cortes, substituições de peças indevidamente corretas tanto na mecânica quanto na elétrica.
- Uso da máquina em rede que apresente sobre tensão elétrica (Ex.: + 380 ou - 380 VOLTS).

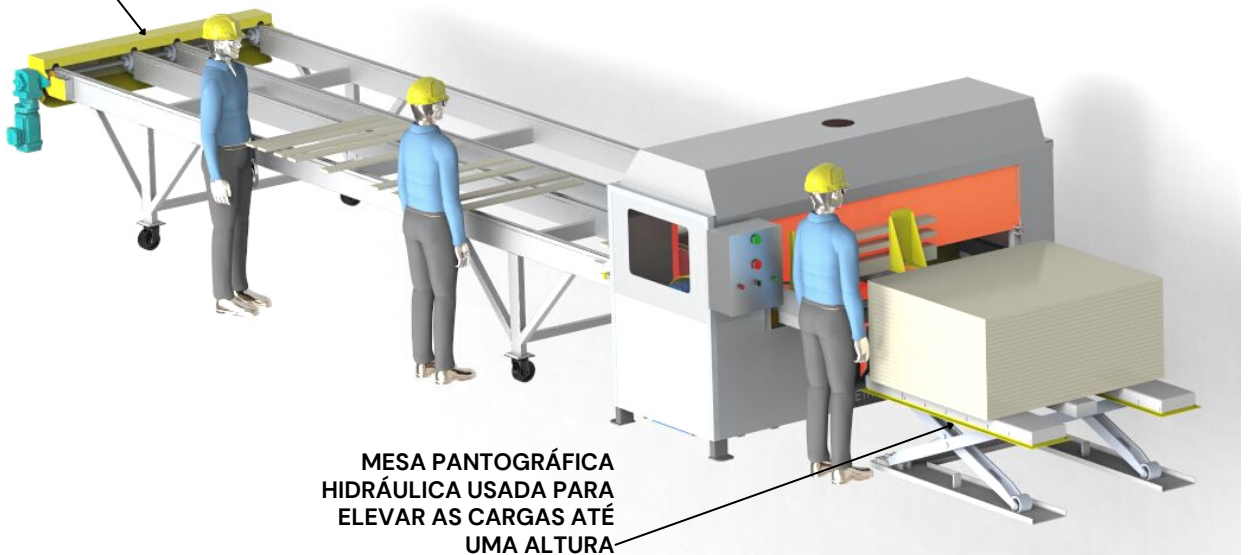
**PROCEDIMENTOS:**

- A garantia limitada não é válida a menos que seja enviado o **“Formulário de solicitação de garantia” ao fabricante devidamente preenchido. Esse formulário está disponível no site, no link “Pós-Vendas”.**
- O proprietário da máquina é responsável por devolver as mercadorias com supostos defeitos para o revendedor.
- Após examinar as mercadorias e / ou peças em questão e o fabricante constatar que os defeitos foram causados sob uso normal do equipamento, o fabricante irá reparar ou substituir os bens ou parte (s) com defeito.
- Se o comprador optar por pagar por reparos ou substituir peças antes da determinação final da aplicabilidade da garantia pelo fabricante o mesmo deverá obter a autorização escrita do departamento técnico da Meeta industrial engenharia antes de tal procedimento, a menos que assuma os custos de materiais e mão de obra.
- O comprador é responsável pelo custo de transporte dos bens ou parte(s) para a fábrica, salvo autorização por escrito da fábrica invertendo as posições. **LIMITAÇÃO DE RESPONSABILIDADE.**
- O fabricante se isenta de qualquer adequação não autorizada de bens e/ou serviços, sem limitação de valores.
- O fabricante não assumirá nenhuma obrigação ou responsabilidade perante o comprador ou qualquer outra pessoa ou entidade com respeito a qualquer responsabilidade, perda ou danos causados, direta ou indiretamente, inclusive de bens, consequentes, ou incidental resultante da operação ou uso dos bens ou qualquer violação dessa garantia.

- **CONHEÇA O SEU PRODUTO**

OBS.: OS ITENS MESA PANTOGRÁFICA NA ENTRADA E A MESA DE SELEÇÃO NA SAÍDA ASSIM COMO A LINHA DE SAÍDA DO LIXO SÃO OPCIONAIS E PODEM NÃO ACOMPANHAR O PRODUTO POR VOCÊ ADQUIRIDO.

LINHA DE CLASSIFICAÇÃO MOTORIZADA COM TAMANHO CONFORME A SUA NECESSIDADE (PRODUTO ADICIONAL)



MESA PANTOGRÁFICA HIDRÁULICA USADA PARA ELEVAR AS CARGAS ATÉ UMA ALTURA ERGONOMICAMENTE CORRETA (PRODUTO ADICIONAL)

**A MEETA DESENVOLVEU A MAQUINA PERFEITA PARA VOCÊ!**

**DOIS CORTES 1 FIXO E OUTRO AJUSTÁVEL**

**EQUIPADA COM MAGAZINE ERGONOMICAMENTE CORRETO E SEGURO PARA O OPERADOR, SISTEMA DE REGULAGEM DA VELOCIDADE DE PRODUÇÃO DA LINHA ENTRE 20% A 100%, LINHA MOTORIZADA PARA SAÍDA DA SERRAGEM E TOCOS. DOIS CORTES, SENDO UM DESTOPO E OUTRO PARA PRODUTO AJUSTÁVEL ENTRE 500MM A 1600MM, MAQUINA EXTREMAMENTE RÁPIDA COM CAPACIDADE PRODUTIVA DE ATÉ 6.000 MIL TABUAS POR HORA**



**TOMADA E PLUGUE INDUSTRIAL 3P+T+N A 380V 6H IP44  
CABO FORÇA 6MM  
5 METROS DE COMPRIMENTO**

**PAINEL RETANGULAR 500X600, SUPORTE EM CANTONEIRAS ,  
IDENTIFICAÇÃO EM LETRAS VISÍVEIS NA LÍNGUA PORTUGUESA,  
CHAVE DE LIGA E DESLIGA, BOTÃO DE EMERGÊNCIA,  
VENTILAÇÃO COOLER NA PORTA, ETIQUETAS DE AVISOS DE  
SEGURANÇA E DEMAIS BOTÕES DE COMANDO CONFORME NR-10**



**ILUMINAÇÃO INTERNA DE LAD COM BOTÃO LIGA E DESLIGA NA  
PARTE LATERAL DO PAINEL DE COMANDO**

**MOTO REDUTOR DA TRACÇÃO DAS LINHAS TAL ISCADAS  
POSICIONADO DO LADO DIREITO DA MAQUINA ACOPLADO  
DIRETAMENTE NO EIXO E TRAVADO COM BRAÇO DE TORÇÃO**



**LINHA MOTORIZADA DE 3.500 MM PARA SAÍDA DO LIXO COM  
CALHA E LONA MOTO REDUTOR ACOPLADO DIRETO AO EIXO E  
PRESO COM BRAÇO DE TORÇÃO, LINHA PROJETADA PAR TER A  
SAÍDA TANTO PARA DIREITA QUANTO PARA A ESQUERDA**

**PLAQUETA DE IDENTIFICAÇÃO COM 60X80MM EM ALUMINIO  
CONTENDO LETRAS EM PORTUGUES E PERFEITAMENTE LEGIVEL  
CONTENDO INFORMAÇÕES DE FABRICAÇÃO DA MAQUINA COMO:  
DATA DE FABRICAÇÃO, NUMERO DE SERIE, PESO, MODELO DA  
MAQUINA, TENSÃO E DADOS COMO CNPJ E ENDEREÇO DA MEETA  
SE ENCONTRA NO LADO DIREITO DA MAQUINA**



**4 PEÇAS EM AÇO 1020 OXI-CORTADO COM FURO CONFORME  
PADRÃO DO OLHAL SOLDADO NAS 4 EXTREMAS SUPERIOR DA  
MAQUINA E SERVE PARA FAZER O IÇAMENTO DA MAQUINA  
PARA TRANSPORTE OU MUDANÇA DE LAY-OUT INTERNO**

**PLAQUETA DE IDENTIFICAÇÃO COM 60X80MM EM ALUMINIO  
CONTENDO LETRAS EM PORTUGUES E PERFEITAMENTE LEGIVEL  
CONTENDO INFORMAÇÕES DE FABRICAÇÃO DA MAQUINA COMO:  
DATA DE FABRICAÇÃO, NUMERO DE SERIE, PESO, MODELO DA  
MAQUINA, TENSÃO E DADOS COMO CNPJ E ENDEREÇO DA MEETA  
SE ENCONTRA NO LADO DIREITO DA MAQUINA**

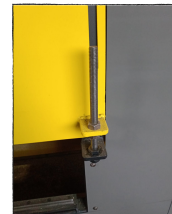






PORTA DIANTEIRA PANORÂMICA PARA FACILITAR SETUP DE SERRAS E MANUTENÇÃO, PEGA MÃO PARA EFETUAR A ABERTURA

PLACA EM AÇO FIXADO NA FRENTE DA MAQUINA COM AJUSTES POR FUSO E PORCAS COLOCADAS NAS LATERAIS, SERVE PARA LIMITAR A PASSAGEM DA TABUA QUANDO SAI DO MAGAZINE, ELA PRECISA SER AJUSTADO CONFORME A ESPESSURA DA TABUA A SER TRABALHADA DEIXANDO APENAS UMA FOLGA DE 4 A 5 MM A MAIS



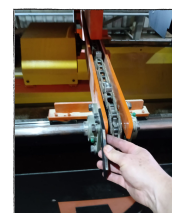
PROTEÇÃO DO MOTO SERRA LADO FIXO FABRICADO EM AÇO CHAPA ELE TEM A FINALIDADE DE NÃO DEIXAR OS TOCOS RESULTANTES DO DESTOPO ENTRAR ENTRE A SERRA, CONTEM UMA RÉGUA COLOCADA EM ANGULO PARA DESVIAR OS TOCOS PARA CAÍREM NA CALHA DE LIXO

PORTA DE ACESSO PARA FAZER SETUP DA SERRA NO LADO FIXO DA MAQUINA, PORTA TRANSPARENTE PRESA POR UM MANIPULO E COM DOBRADIÇAS PERMITINDO ABRIR E FECHAR

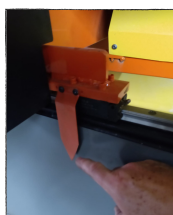


TORRES DO MAGAZINE UM DISPOSITIVO FABRICADO EM CHAPAS SOLDADAS E COM FURAÇÃO OBLONGADAS QUE PERMITE REGULAR A LARGURA DAS TABUAS A SEREM PRODUZIDAS (PÓS A REGULAGEM APERTAR OS PARAFUSOS DE FIXAÇÃO DAS DUAS TORRES)

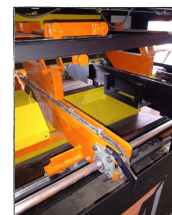
LINHA DE CORRENTES TAL ISCADAS MÓVEL, ELA CONTEM UM SISTEMA DE DESLIZAMENTO POR GUIAS DE PATINS QUE PERMITE FAZER O AJUSTE DO TAMANHO DO CORTE NO SEU COMPRIMENTO



PEÇA NO FORMATO SETA POSICIONADO NA FRENTE DA MAQUINA E PRESO A GUIA MÓVEL, SERVE PARA QUE POSSA SE IDENTIFICAR VISUALMENTE O PONTO DE DESLOCAMENTO DA LINHA SEM PRECISAR SEMPRE DE UMA ESCALA MÉTRICA EM MÃOS (PRECISA SER FEITO A GRAVURA EM ESCALA CONFORME A PRODUÇÃO DE CADA CLIENTE)



DISPOSITIVOS FABRICADOS EM AÇO E FIXO NA ESTRUTURA SUPERIOR AS SERRAS COM A FINALIDADE DE CALCAR AS TABUAS AO PASSAR PELA SERRA COM O OBJETIVO DE NÃO A TRAVESAR OU DESESTABILIZAR O CORTE



PLACA DE FIXAÇÃO DOS MOTO SERRAS COM FUROS OBLONGADOS QUE PERMITE A VOCÊ FAZER UM FINO AJUSTE NO TAMANHO DO SEU LIXO DEIXADO NO DESTOPO